



**АДМИНИСТРАЦИЯ СЕМИЛУКСКОГО
МУНИЦИПАЛЬНОГО РАЙОНА
ВОРОНЕЖСКОЙ ОБЛАСТИ**

ПОСТАНОВЛЕНИЕ

от 30.11.2017 г. № 1607

г.Семилуки

Об утверждении административного регламента администрации Семилукского муниципального района Воронежской области по предоставлению муниципальной услуги «Прием заявлений, постановка на учет и зачисление детей в образовательные учреждения, реализующие основную общеобразовательную программу дошкольного образования (детские сады)»

В соответствии с Федеральным законом от 27.07.2010 №210-ФЗ «Об организации предоставления государственных и муниципальных услуг», Федеральным законом РФ от 29.12.2012 № 273-ФЗ «Об образовании в Российской Федерации», в целях реализации Указа президента Российской Федерации от 7 мая 2012г. № 601 «Об основных направлениях совершенствования системы государственного управления», Распоряжения Правительства РФ от 17.12.2009г. № 1993-р «Об утверждении свободного перечня первоочередных государственных и муниципальных услуг, предоставляемых в электронном виде» и в целях приведения в соответствие действующему законодательству нормативных правовых актов администрация Семилукского муниципального района **постановляет:**

1. Утвердить прилагаемый Административный регламент администрации Семилукского муниципального района Воронежской области по предоставлению муниципальной услуги «Прием заявлений, постановка на учет и зачисление детей в образовательные учреждения, реализующие основную общеобразовательную программу дошкольного образования (детские сады)».

2. Признать утратившими силу постановления администрации Семилукского муниципального района:

- от 05.07.2012г. № 1117 «Об утверждении административных регламентов предоставления муниципальных услуг»;

- от 13.02.2014г. № 223 «О внесении изменений в постановление администрации Семилукского муниципального района от 05.07.2012г. № 1117 «Об утверждении предоставления муниципальных услуг»;

- от 02.10.2014г. № 1779 «О внесении изменений в постановление администрации Семилукского муниципального района от 05.07.2012г. № 1117 «Об утверждении административных регламентов предоставления муниципальных услуг»;

- от 17.03.2016г. № 150 «О внесении изменений и дополнений в постановление администрации Семилукского муниципального района от 05.07.2012г. № 1117 «Об утверждении административных регламентов предоставления муниципальных услуг».

3. Настоящее постановление вступает в силу с момента опубликования.

4. Контроль за исполнением настоящего постановления возложить на заместителя главы администрации Л.В.Здоровцову.

Глава администрации
Семилукского муниципального района

И.Л.Кокорева

Приложение

К постановлению администрации
Семилуцкого муниципального
района Воронежской области

от 30.11.2017 г. № 1607

**АДМИНИСТРАТИВНЫЙ РЕГЛАМЕНТ
АДМИНИСТРАЦИИ СЕМИЛУЦКОГО МУНИЦИПАЛЬНОГО
РАЙОНА ВОРОНЕЖСКОЙ ОБЛАСТИ
ПО ПРЕДОСТАВЛЕНИЮ МУНИЦИПАЛЬНОЙ УСЛУГИ
"ПРИЕМ ЗАЯВЛЕНИЙ, ПОСТАНОВКА НА УЧЕТ И ЗАЧИСЛЕНИЕ
ДЕТЕЙ В ОБРАЗОВАТЕЛЬНЫЕ УЧРЕЖДЕНИЯ, РЕАЛИЗУЮЩИЕ
ОСНОВНУЮ ОБЩЕОБРАЗОВАТЕЛЬНУЮ ПРОГРАММУ
ДОШКОЛЬНОГО ОБРАЗОВАНИЯ
(ДЕТСКИЕ САДЫ)"**

1. ОБЩИЕ ПОЛОЖЕНИЯ

1.1. Предмет регулирования административного регламента

1.1.1. Административный регламент администрации Семилуцкого муниципального района Воронежской области по предоставлению муниципальной услуги "Прием заявлений, постановка на учет и зачисление детей в образовательные учреждения, реализующие основную общеобразовательную программу дошкольного образования (детские сады)" (далее - Административный регламент) определяет сроки и последовательность действий (административных процедур) при осуществлении полномочий по реализации указанной муниципальной услуги, а также порядок взаимодействия администрации Новоусманского муниципального района Воронежской области с заявителями, муниципальными дошкольными образовательными организациями, участвующими в предоставлении муниципальной услуги, многофункциональными центрами предоставления государственных и муниципальных услуг (далее - МФЦ) при предоставлении муниципальной услуги.

1.1.2. Предметом регулирования настоящего Административного регламента являются отношения, возникающие между заявителями, администрации Семилуцкого муниципального района Воронежской области, муниципальными дошкольными образовательными организациями, участвующими в предоставлении муниципальной услуги, и МФЦ в связи с предоставлением муниципальной услуги по приему заявлений, постановке на учет и зачислению детей в образовательные учреждения, реализующие основную общеобразовательную программу дошкольного образования (детские сады).

1.2. Описание заявителей

Заявителями являются проживающие на территории Семилукского муниципального района физические лица - родители (законные представители) детей в возрасте до 7 лет при постановке на учет в качестве нуждающихся в определении в образовательные учреждения, реализующие основную общеобразовательную программу дошкольного образования, либо их уполномоченные представители (далее - заявитель).

1.3. Требования к порядку информирования о предоставлении муниципальной услуги

1.3.1. Орган, предоставляющий муниципальную услугу - администрация Семилукского муниципального района Воронежской области.

Структурным подразделением администрации Семилукского муниципального района Воронежской области, обеспечивающим организацию предоставления муниципальной услуги в части приема заявлений и постановки на учет детей, нуждающихся в определении в образовательные учреждения, реализующие основную общеобразовательную программу дошкольного образования (детские сады), является отдел по образованию и опеке администрации Семилукского муниципального района (далее - отдел) в лице комиссии по комплектованию муниципальных дошкольных образовательных организаций, созданной в отделе (далее - комиссия).

Предоставление муниципальной услуги в части зачисления детей в образовательные учреждения, реализующие основную общеобразовательную программу дошкольного образования (детские сады), обеспечивают муниципальные дошкольные образовательные организации Семилукского муниципального района (далее - ДОО).

За предоставлением муниципальной услуги заявитель также может обратиться в МФЦ.

1.3.2. Сведения о месте нахождения, графике (режиме) работы, контактных телефонах (телефонах для справок и консультаций), интернет-адресах, адресах электронной почты администрации Семилукского муниципального района Воронежской области, отдела, комиссии, ДОО, МФЦ приводятся в приложении N 1 к настоящему Административному регламенту и размещаются:

- на официальном сайте администрации Семилукского муниципального района Воронежской области в сети Интернет <http://semiluki-rayon.ru>

- на официальном сайте отдела в сети Интернет, в информационной системе Воронежской области "Портал государственных и муниципальных услуг Воронежской области" (pgu.govvrn.ru) (далее - Портал государственных и муниципальных услуг Воронежской области);

- на Едином портале государственных и муниципальных услуг (функций) в сети Интернет (www.gosuslugi.ru);

1.3.3. Способы получения информации о месте нахождения и графиках

работы органов и организаций, обращение в которые необходимо для получения муниципальной услуги:

- непосредственно в администрации Семилукского муниципального района Воронежской области, отделе, комиссии, ДОО, МФЦ;

- с использованием средств телефонной связи, средств сети Интернет.

1.3.4. Информация по вопросам предоставления муниципальной услуги и услуг, которые являются необходимыми и обязательными для предоставления муниципальной услуги, сведения о ходе предоставления указанных услуг предоставляются заявителям уполномоченными должностными лицами отдела, ДОО, МФЦ (далее - уполномоченные должностные лица).

Информирование о ходе предоставления муниципальной услуги осуществляется уполномоченными должностными лицами при личном контакте с заявителем, с использованием почтовой, телефонной связи, с использованием информационно-технологической и коммуникационной инфраструктуры, в том числе Единого портала государственных и муниципальных услуг (функций) и (или) Портала государственных и муниципальных услуг Воронежской области.

На информационных стендах в местах предоставления муниципальной услуги, а также на официальных сайтах администрации Семилукского муниципального района, МФЦ, на Портале государственных и муниципальных услуг Воронежской области, на Едином портале государственных и муниципальных услуг (функций) размещается также следующая информация:

- текст настоящего Административного регламента;

- тексты, выдержки из нормативных правовых актов, регулирующих предоставление муниципальной услуги;

- формы, образцы заявлений, иных документов.

1.3.5. Заявители, представившие заявление на получение муниципальной услуги, в обязательном порядке информируются уполномоченными должностными лицами:

- о порядке предоставления муниципальной услуги;

- о ходе предоставления муниципальной услуги;

- об отказе в предоставлении муниципальной услуги.

1.3.6. Информация о сроке включения ребенка в списки будущих воспитанников и выдаче путевки-направления для дальнейшего зачисления ребенка в ДОО заявителю сообщается при подаче документов, необходимых для постановки на учет детей, нуждающихся в определении в ДОО.

Информация о сроке зачисления ребенка в ДОО заявителю сообщается при заключении между родителями (законными представителями) и ДОО договора об образовании ребенка по образовательным программам дошкольного образования.

1.3.7. В любое время с момента приема документов, необходимых для постановки на учет детей, нуждающихся в определении в ДОО, заявитель имеет право на получение сведений о прохождении административных процедур предоставления муниципальной услуги с использованием телефонной связи, средств Интернета (в данной части предоставления

муниципальной услуги), а также при личном контакте со специалистами.

При ответах на телефонные звонки и устные обращения специалисты подробно и в вежливой (корректной) форме информируют обратившихся по интересующим их вопросам. Ответ на телефонный звонок должен начинаться с информации о наименовании органа (учреждения), в который позвонил гражданин, фамилии, имени, отчестве, занимаемой должности специалиста, принявшего телефонный звонок.

При отсутствии у специалиста, принявшего звонок, возможности самостоятельно ответить на поставленные вопросы телефонный звонок должен быть переадресован (переведен) другому должностному лицу или же обратившемуся гражданину должен быть сообщен телефонный номер, по которому можно получить необходимую информацию.

2. СТАНДАРТ ПРЕДОСТАВЛЕНИЯ МУНИЦИПАЛЬНОЙ УСЛУГИ

2.1. Наименование муниципальной услуги

В рамках действия настоящего Административного регламента осуществляется предоставление муниципальной услуги "Прием заявлений, постановка на учет и зачисление детей в образовательные учреждения, реализующие основную общеобразовательную программу дошкольного образования (детские сады)".

2.2. Наименование органа, предоставляющего муниципальную услугу

2.2.1. Орган, предоставляющий муниципальную услугу - администрация Семилукского муниципального района.

Структурное подразделение администрации Семилукского муниципального района, обеспечивающее организацию предоставления муниципальной услуги в части приема заявлений и постановки на учет детей, нуждающихся в определении в муниципальные образовательные учреждения, реализующие основную общеобразовательную программу дошкольного образования (детские сады), - отдел по образованию и опеке администрации Семилукского муниципального района в лице комиссии по комплектованию дошкольных образовательных организаций, созданной в отделе по образованию и опеке администрации Семилукского муниципального района.

Организацию предоставления муниципальной услуги в части зачисления детей в образовательные учреждения, реализующие основную общеобразовательную программу дошкольного образования (детские сады), обеспечивают муниципальные дошкольные образовательные организации Семилукского муниципального района.

2.2.2. При предоставлении муниципальной услуги - получения документов, необходимых для постановки на учет детей, нуждающихся в определении в ДОО, осуществление межведомственного взаимодействия не требуется.

2.3. Результат предоставления муниципальной услуги

Результатом предоставления муниципальной услуги является постановка на учет детей, нуждающихся в определении в ДОО, либо мотивированный отказ в постановке на учет детей, нуждающихся в определении в ДОО.

2.4. Сроки предоставления муниципальной услуги

Срок предоставления муниципальной услуги в части приема заявлений и постановки на учет детей, нуждающихся в определении в ДОО, - в течение дня обращения заявителя в комиссию, в МФЦ - в течение 3 рабочих дней с момента регистрации заявления в МФЦ.

При поступлении заявления и прилагаемых к нему документов в электронной форме в выходные (праздничные) дни регистрация производится на следующий рабочий день.

Срок комплектования ДОО вновь поступающими воспитанниками:

- во вновь комплектуемые группы - ежегодно с 10 июня по 31 августа;

- в случае доукомплектования ДОО при наличии свободных мест - в течение календарного года.

По личному заявлению заявителя предоставление муниципальной услуги может быть приостановлено.

Срок исправления опечаток и технических ошибок, допущенных при оформлении документов, не должен превышать трех рабочих дней с момента обнаружения ошибки или получения от любого заинтересованного лица в письменной форме заявления об ошибке в записях.

2.5. Правовые основания предоставления муниципальной услуги

Предоставление муниципальной услуги "Прием заявлений, постановка на учет и зачисление детей в образовательные учреждения, реализующие основную общеобразовательную программу дошкольного образования (детские сады)" осуществляется в соответствии с:

Конституцией Российской Федерации, принятой на всенародном голосовании 12 декабря 1993 года (опубликована: "Российская газета", 25.12.1993, N 237);

Федеральным законом от 29.12.2012 N 273-ФЗ "Об образовании в Российской Федерации" (опубликован: "Собрание законодательства РФ", 31.12.2012, N 53 (ч. 1), ст. 7598, "Российская газета", N 303, 31.12.2012);

Федеральным законом от 24.07.1998 N 124-ФЗ "Об основных гарантиях прав ребенка в Российской Федерации" (опубликован: "Собрание законодательства РФ", 03.08.1998, N 31, ст. 3802, "Российская газета", 05.08.1998, N 147);

Федеральным законом от 06.10.2003 N 131-ФЗ "Об общих принципах организации местного самоуправления в Российской Федерации" (опубликован: "Собрание законодательства РФ", 06.10.2003, N 40, ст. 3822, "Парламентская газета", N 186, 08.10.2003, "Российская газета", N 202,

08.10.2003);

Федеральным законом от 27.07.2010 N 210-ФЗ "Об организации предоставления государственных и муниципальных услуг" (опубликован:"Российская газета", N 168, 30.07.2010, "Собрание законодательства РФ", 02.08.2010, N 31, ст. 4179);

Приказом Министерства образования и науки Российской Федерации от 30.08.2013 N 1014 "Об утверждении Порядка организации и осуществления образовательной деятельности по основным общеобразовательным программам - образовательным программам дошкольного образования" (опубликован:"Российская газета", N 238, 23.10.2013);

Приказом Министерства образования и науки Российской Федерации от 08.04.2014 N 293 "Об утверждении Порядка приема на обучение по образовательным программам дошкольного образования" (опубликован:"Российская газета", N 109, 16.05.2014).

2.6. Исчерпывающий перечень документов, необходимых в соответствии с законодательными или иными нормативными правовыми актами для предоставления муниципальной услуги

2.6.1. Исчерпывающий перечень документов, необходимых в соответствии с нормативными правовыми актами для предоставления муниципальной услуги, и услуг, которые являются необходимыми и обязательными для предоставления муниципальной услуги, подлежащих предоставлению заявителем:

Муниципальная услуга предоставляется на основании заявления, поступившего в комиссию, в МФЦ.

В письменном заявлении должна быть указана информация о заявителе (фамилия, имя, отчество (последнее - при наличии), паспортные данные, адрес места регистрации, контактный телефон), а также данные о ребенке (фамилия, имя, отчество (последнее - при наличии), число, месяц и год рождения, адрес места жительства) и родителях (фамилия, имя, отчество (последнее - при наличии), паспортные данные, адрес места жительства (регистрации), контактные телефоны и по желанию адрес электронной почты). В заявлении также должны быть указаны желательные ДОО и желаемая дата, с которой планируется начало посещения ребенком ДОО, дано согласие на обработку персональных данных. Заявление должно быть подписано заявителем или его уполномоченным представителем.

Форма заявления приведена в приложении № 2 к настоящему Административному регламенту.

При обращении за получением муниципальной услуги от имени заявителя его представитель представляет документ, удостоверяющий личность, и документ, подтверждающий его полномочия на представление интересов заявителя.

К заявлению прилагаются следующие документы:

- документ, удостоверяющий личность заявителя:

граждане Российской Федерации - копия паспорта гражданина Российской Федерации одного из родителей (законных представителей)

ребенка с отметкой о регистрации по месту жительства (пребывания);

лица, не имеющие паспорта гражданина Российской Федерации, - документы, содержащие сведения о ребенке:

иностранцы граждане и лица без гражданства - копия разрешения на временное проживание или вида на жительство;

лица из числа беженцев - копия удостоверения беженца;

лица из числа вынужденных переселенцев - копия удостоверения вынужденного переселенца;

- свидетельство о рождении ребенка;

- документы, подтверждающие право заявителя на внесение записи о ребенке в журнал учета детей, нуждающихся в определении в ДОО на льготных основаниях (в первоочередном или внеочередном порядке), или подтверждающие право заявителя на получение содействия в устройстве детей в ДОО, в соответствии с перечнем, определенным приложением № 3 к настоящему Административному регламенту.

Иностранцы граждане и лица без гражданства, имеющие законные основания для проживания на территории Российской Федерации, обладают равными с гражданами Российской Федерации правами на получение дошкольного образования на общедоступной и бесплатной основе.

Копии документов, не заверенные надлежащим образом, представляются заявителем с предъявлением оригиналов.

Иностранцы граждане и лица без гражданства все документы представляют на русском языке или вместе с заверенным в установленном порядке переводом на русский язык.

Заявление на бумажном носителе представляется:

- посредством почтового отправления (с приложением копий указанных документов);

- при личном обращении заявителя либо его уполномоченного представителя.

В электронной форме заявление представляется с использованием информационно-технологической и коммуникационной инфраструктуры, в том числе Единого портала государственных и муниципальных услуг (функций) и (или) Портала государственных и муниципальных услуг Воронежской области.

2.6.2. Исчерпывающий перечень документов, необходимых в соответствии с нормативными правовыми актами для предоставления муниципальной услуги, которые находятся в распоряжении государственных органов, органов местного самоуправления и иных органов, участвующих в предоставлении государственных и муниципальных услуг, отсутствует.

Запрещается требовать от заявителя:

- представления документов и информации или осуществления действий, представление или осуществление которых не предусмотрено нормативными правовыми актами, регулирующими отношения, возникающие в связи с предоставлением муниципальной услуги;

- представления документов и информации, которые в соответствии с нормативными правовыми актами Российской Федерации, нормативными правовыми актами субъектов Российской Федерации и муниципальными

правовыми актами находятся в распоряжении органов, предоставляющих муниципальную услугу, иных государственных органов, органов местного самоуправления либо подведомственных государственным органам или органам местного самоуправления организаций, участвующих в предоставлении государственных и муниципальных услуг, за исключением документов, указанных в части 6 статьи 7 Федерального закона от 27.07.2010 №210-ФЗ "Об организации предоставления государственных и муниципальных услуг".

2.6.3. Перечень услуг, которые являются необходимыми и обязательными для предоставления муниципальной услуги, в том числе сведения о документах, выдаваемых организациями, участвующими в предоставлении муниципальной услуги.

Получение заявителем услуг, которые являются необходимыми и обязательными для предоставления муниципальной услуги, не требуется.

2.7. Исчерпывающий перечень оснований для отказа в приеме документов, необходимых для предоставления муниципальной услуги

Основанием для отказа в приеме документов, необходимых для предоставления муниципальной услуги, является:

- представление заявителем документов, содержащих противоречивые сведения;
- подача заявления лицом, не уполномоченным совершать такого рода действия.

2.8. Исчерпывающий перечень оснований для отказа в предоставлении муниципальной услуги

Исчерпывающий перечень оснований для отказа в предоставлении муниципальной услуги:

- непредставление указанных в пункте 2.6.1 настоящего Административного регламента документов;
- несоответствие возраста ребенка возрастным критериям, установленным пунктом 1.2 настоящего Административного регламента.

2.9. Размер платы, взимаемой с заявителя при предоставлении муниципальной услуги, и способы ее взимания в случаях, предусмотренных федеральными законами, принимаемыми в соответствии с ними иными нормативными правовыми актами Российской Федерации, нормативными правовыми актами Воронежской области, нормативными правовыми актами Семилукского муниципального района

Муниципальная услуга предоставляется на безвозмездной основе.

2.10. Максимальный срок ожидания в очереди при подаче заявления о предоставлении муниципальной услуги и при получении результата предоставления муниципальной услуги

Максимальный срок ожидания в очереди при подаче заявления о постановке ребенка на учет в качестве нуждающегося в определении в ДОО не должен превышать 15 минут.

Максимальный срок ожидания в очереди при получении результата предоставления муниципальной услуги - выдаче справки (уведомления) о регистрации ребенка в соответствующем журнале учета нуждающихся в определении в ДОО и в электронной очереди - не должен превышать 15 минут.

2.11. Требования к помещениям, в которых предоставляется муниципальная услуга

2.11.1. Прием граждан осуществляется в специально выделенных для предоставления муниципальных услуг помещениях.

Помещения должны содержать места для информирования, ожидания и приема граждан. Помещения должны соответствовать санитарно-эпидемиологическим правилам и нормам, а также должны быть оборудованы противопожарной системой и средствами пожаротушения.

У входа в каждое помещение размещается табличка с наименованием помещения (зал ожидания, приема/выдачи документов и т.д.).

2.11.2. При возможности около здания организуются парковочные места для автотранспорта, в том числе для лиц с ограниченными возможностями здоровья, инвалидов.

Доступ заявителей к парковочным местам является бесплатным.

2.11.3. Центральный вход в здание, в котором предоставляется муниципальная услуга, должен быть оборудован информационной табличкой (вывеской), содержащей информацию о наименовании.

2.11.4. В помещениях для ожидания заявителям должны быть отведены места, оборудованные стульями, кресельными секциями. Места ожидания должны быть обеспечены средствами для оказания первой помощи и оборудованы местами общего пользования.

2.11.5. Места информирования, предназначенные для ознакомления заявителей с информационными материалами, должны быть оборудованы:

- информационными стендами, на которых размещается визуальная и текстовая информация;

- стульями и столами для оформления документов.

К информационным стендам должна быть обеспечена возможность свободного доступа граждан.

На информационных стендах, а также на официальных сайтах в сети Интернет размещается следующая обязательная информация:

номера телефонов, факсов, адреса официальных сайтов, электронной

почты органов, ДОО, предоставляющих муниципальную услугу;
режим работы органов, ДОО, предоставляющих муниципальную услугу;
графики личного приема граждан уполномоченными должностными лицами;

номера кабинетов, где осуществляются прием письменных обращений граждан и устное информирование граждан;

фамилии, имена, отчества и должности лиц, осуществляющих прием письменных обращений граждан и устное информирование граждан;

текст настоящего Административного регламента (полная версия - на официальном сайте администрации Семилукского муниципального района в сети Интернет, и извлечения - на информационных стендах);

тексты нормативных правовых актов, регулирующих предоставление муниципальной услуги, либо выдержки из них;

образцы оформления документов.

2.11.6. Помещения для приема заявителей должны быть оборудованы табличками с указанием номера кабинета и должности лица, осуществляющего прием. Место для приема заявителей должно быть оборудовано стулом, иметь место для написания заявлений и размещения документов.

2.11.7. Требования к обеспечению условий доступности муниципальных услуг для инвалидов.

Орган, предоставляющий муниципальную услугу, обеспечивает условия для беспрепятственного доступа инвалидов в здание и помещения, в которых предоставляется муниципальная услуга, и получения муниципальной услуги в соответствии с требованиями, установленными Федеральным законом от 24.11.1995 N 181-ФЗ "О социальной защите инвалидов в Российской Федерации" и другими законодательными и нормативными правовыми актами Российской Федерации и Воронежской области.

Если здание и помещения, в которых предоставляется услуга, не приспособлены или не полностью приспособлены для потребностей инвалидов, орган, предоставляющий муниципальную услугу, обеспечивает предоставление муниципальной услуги по месту жительства инвалида.

2.12. Показатели доступности и качества муниципальной услуги

2.12.1. Показателями доступности муниципальной услуги являются:

- транспортная доступность мест предоставления муниципальной услуги;

- оборудование территорий, прилегающих к месторасположению управления, комиссий, ДОО местами для парковки автотранспортных средств, в том числе для лиц с ограниченными возможностями здоровья, инвалидов;

- оборудование помещений, предназначенных для предоставления муниципальной услуги, местами общего пользования;

- оборудование мест ожидания и мест приема заявителей в управлении, комиссиях, ДОО стульями, столами (стойками) для возможности

оформления документов;

- соблюдение графика работы управления, комиссий, ДОО;
- размещение полной, достоверной и актуальной информации о муниципальной услуге на Портале государственных и муниципальных услуг Воронежской области в сети Интернет, Едином портале государственных и муниципальных услуг (функций) в сети Интернет, на официальном сайте органа, предоставляющего муниципальную услугу, на информационных стендах в местах нахождения органов, предоставляющих муниципальную услугу;

- возможность получения муниципальной услуги через МФЦ;
- возможность получения информации о ходе предоставления муниципальной услуги, в том числе с использованием информационно-коммуникационных технологий.

2.12.2. Показателями качества муниципальной услуги являются:

- полнота предоставления муниципальной услуги в соответствии с требованиями настоящего Административного регламента;
- соблюдение сроков предоставления муниципальной услуги;
- удельный вес поступивших в администрацию Семилукского муниципального района жалоб по вопросу предоставления муниципальной услуги в общем количестве заявлений на предоставление муниципальной услуги.

2.13. Иные требования, в том числе учитывающие особенности предоставления муниципальной услуги в многофункциональных центрах и особенности предоставления муниципальной услуги в электронной форме

2.13.1. Прием заявителей (прием и выдача документов) осуществляется уполномоченными должностными лицами МФЦ.

2.13.2. Прием заявителей уполномоченными лицами осуществляется в соответствии с графиком (режимом) работы МФЦ.

2.13.3. Заявителям обеспечивается возможность копирования форм заявлений, необходимых для получения муниципальной услуги, размещенных на Едином портале государственных и муниципальных услуг (функций) (www.gosuslugi.ru) и Портале государственных и муниципальных услуг Воронежской области (pgu.govvrn.ru).

2.13.4. Заявитель, в целях получения муниципальной услуги, может подать заявление и необходимые документы в электронном виде с использованием информационно-технологической и коммуникационной инфраструктуры, в том числе Единого портала государственных и муниципальных услуг (функций) и (или) Портала государственных и муниципальных услуг Воронежской области.

3. СОСТАВ, ПОСЛЕДОВАТЕЛЬНОСТЬ И СРОКИ ВЫПОЛНЕНИЯ АДМИНИСТРАТИВНЫХ ПРОЦЕДУР, ТРЕБОВАНИЯ К ПОРЯДКУ ИХ ВЫПОЛНЕНИЯ, В ТОМ ЧИСЛЕ ОСОБЕННОСТИ ВЫПОЛНЕНИЯ АДМИНИСТРАТИВНЫХ ПРОЦЕДУР В ЭЛЕКТРОННОЙ ФОРМЕ, А

ТАКЖЕ В МНОГОФУНКЦИОНАЛЬНЫХ ЦЕНТРАХ ПРЕДОСТАВЛЕНИЯ ГОСУДАРСТВЕННЫХ И МУНИЦИПАЛЬНЫХ УСЛУГ

3.1. Исчерпывающий перечень административных процедур

3.1.1. Предоставление муниципальной услуги включает в себя следующие административные процедуры:

- прием заявления и комплекта документов, регистрацию ребенка в журнале учета детей, нуждающихся в определении в ДОО, внесение данных о ребенке в АИС "Комплектование";

- комплектование ДОО на очередной учебный год и зачисление ребенка в состав воспитанников ДОО.

3.1.2. Последовательность действий при предоставлении муниципальной услуги отражена в блок-схеме предоставления муниципальной услуги, приведенной в приложении № 4 к настоящему Административному регламенту.

3.2. Прием заявления и комплекта документов, регистрация ребенка в журнале учета детей, нуждающихся в определении в ДОО, внесение данных о ребенке в АИС "Комплектование"

3.2.1. Основанием для начала административной процедуры является личное обращение заявителя или его уполномоченного представителя в комиссию, МФЦ с заявлением по форме согласно приложению № 2 к Административному регламенту либо поступление заявления в адрес комиссии, направленного посредством почтового отправления с описью вложения и уведомлением о вручении, с использованием информационно-технологической и коммуникационной инфраструктуры, в том числе Единого портала государственных и муниципальных услуг (функций) и (или) Портала государственных и муниципальных услуг Воронежской области.

К заявлению должны быть приложены документы, указанные в п. 2.6.1 настоящего Административного регламента.

3.2.2. В случае направления заявителем заявления посредством почтового отправления к нему прилагаются копии документов, удостоверенные в установленном законом порядке; подлинники документов не направляются.

При поступлении заявления и комплекта документов в электронном виде документы распечатываются на бумажном носителе, и в дальнейшем работа с ними ведется в установленном порядке.

3.2.3. При личном обращении заявителя в комиссию либо в МФЦ специалист, ответственный за прием документов:

- устанавливает предмет обращения;

- устанавливает личность заявителя, проверяет документ, удостоверяющий личность заявителя;

- проверяет полномочия заявителя, в том числе полномочия представителя гражданина действовать от его имени;

- проверяет соответствие заявления установленным требованиям;

- проверяет соответствие представленных документов следующим требованиям: документы в установленных законодательством случаях нотариально удостоверены, скреплены печатями, имеют надлежащие подписи определенных законодательством должностных лиц; в документах нет подчисток, приписок, зачеркнутых слов и иных неоговоренных исправлений; документы не имеют серьезных повреждений, наличие которых не позволяет однозначно истолковать их содержание.

3.2.4. При отсутствии оснований, указанных в п. 2.7 настоящего Административного регламента, специалист, ответственный за прием документов:

3.2.4.1. В случае обращения заявителя за предоставлением муниципальной услуги через МФЦ:

- регистрирует заявление с прилагаемым комплектом документов;
- передает по акту приема-передачи документации зарегистрированное заявление с прилагаемым комплектом документов в адрес соответствующей комиссии в течение двух рабочих дней с момента регистрации.

3.2.4.2. В случае обращения заявителя в комиссию либо поступления заявления и документов из МФЦ:

- регистрирует ребенка в журнале учета детей, нуждающихся в определении в ДОО, и вносит сведения о ребенке в АИС "Комплектование";
- выдает заявителю либо направляет через МФЦ справку (уведомление) о регистрации ребенка в журнале учета детей, нуждающихся в определении в ДОО, и АИС "Комплектование" по форме согласно приложению № 5 к настоящему Административному регламенту.

Справка (уведомление) о регистрации ребенка в журнале учета детей, нуждающихся в определении в ДОО, и АИС "Комплектование" также может быть направлена заявителю почтовым отправлением (заказным письмом).

3.2.4.3. В случае обращения заявителя, имеющего право на постановку на учет детей нуждающихся в определении в ДОО, на льготных основаниях и не представившего сведения, указанные в разделе 2 приложения №3 к настоящему Административному регламенту, осуществляет запрос в соответствующий орган власти на получение указанных сведений в рамках межведомственного взаимодействия.

На основании полученных сведений заполняет справку (уведомление) о регистрации ребенка в журнале учета детей, нуждающихся в определении в ДОО, и АИС «Комплектование» по форме согласно приложению №5 к настоящему Административному регламенту.

3.2.4.4. справка (уведомление) о регистрации ребенка в журнале учета детей, нуждающихся в определении в ДОО, и АИС «Комплектование» может быть выдана (направлена) заявителю:

- лично непосредственно по месту подачи заявления;
- почтовым отправлением;
- в электронном виде в личный кабинет заявителя на Едином портале государственных и муниципальных услуг (функций) и (или) Портале государственных и муниципальных услуг Воронежской области.

3.2.5. При наличии оснований, указанных в п. 2.7 настоящего Административного регламента, специалист, ответственный за прием

документов, уведомляет заявителя о наличии препятствий к принятию документов, возвращает документы, объясняет заявителю содержание выявленных недостатков в представленных документах и предлагает принять меры по их устранению.

3.2.6. При наличии оснований, указанных в п. 2.8 настоящего Административного регламента, специалист, ответственный за прием документов, направляет заявителю почтовым отправлением уведомление об отказе в постановке на учет детей, нуждающихся в определении в ДОО, по форме согласно приложению № 6 к настоящему Административному регламенту.

3.2.7. Результатом административной процедуры является постановка на учет детей, нуждающихся в определении в ДОО, либо мотивированный отказ в постановке на учет детей, нуждающихся в определении в ДОО.

3.2.8. Максимальный срок исполнения административной процедуры:

- при обращении заявителя в комиссию - в течение дня обращения заявителя в комиссию;

- при обращении заявителя в МФЦ - в течение 3 рабочих дней с момента регистрации заявления в МФЦ.

3.3. Комплектование ДОО на очередной учебный год

3.3.1. Основанием для начала административной процедуры является наличие записи в журнале учета детей, нуждающихся в определении в ДОО, и в АИС "Комплектование".

3.3.2. В соответствии с датой постановки ребенка на учет комиссией ежегодно в срок до 25 апреля формируется реестр (поименный список) детей, нуждающихся в определении в ДОО. В реестр актуального спроса включаются дети, нуждающиеся в определении в ДОО в текущем учебном году (на 01 сентября), в реестр отложенного спроса - дети, нуждающиеся в определении в ДОО в последующие годы.

3.3.3. Комплектование ДОО вновь поступающими воспитанниками осуществляется ежегодно в период с 10 июня по 31 августа в порядке электронной очередности, а при наличии освободившихся по различным причинам мест проводится доукомплектование групп в течение всего года. Возрастной ценз для детей, принимаемых в ДОО, закрепляется уставом ДОО.

3.3.4. Комиссия, на основании реестра актуального спроса и сведений ДОО о наличии освободившихся мест, ежегодно в срок до 26 апреля формирует предварительные списки будущих воспитанников ДОО.

3.3.5. Право внеочередного и первоочередного включения в списки имеют дети лиц, поименованных в приложении № 3 к настоящему Административному регламенту.

При формировании списков количество мест в ДОО, предоставляемых детям из льготных категорий, не может превышать количество мест, предоставляемых детям нелюбных категорий, также в обязательном порядке должно обеспечиваться включение в списки детей, поставленных на учет для получения места в ДОО и проживающих на территории, за которой закреплена конкретная ДОО.

3.3.6. Комиссия в срок до 20 мая формируют окончательные списки будущих воспитанников ДОО и утверждают их протоколом заседания комиссии.

3.3.7. В соответствии с окончательными списками комиссия ежегодно с 21 мая по 09 июня оформляет, и передает в ДОО путевки-направления будущих воспитанников.

3.3.8. Комиссия в срок до 09 июня направляет заявителю уведомление о передаче путевки-направления ребенка в ДОО в соответствии с формой, приведенной в приложении № 7 к настоящему Административному регламенту.

3.3.9. Результатом данной административной процедуры является оформление и передача в ДОО путевок-направлений и направление заявителям уведомлений о передаче путевок-направлений в ДОО или получение заявителями путевок-направлений лично.

3.3.10. Максимальный срок исполнения административной процедуры по комплектованию учреждений на очередной учебный год:

- во вновь комплектуемые группы - ежегодно с 10 июня по 31 августа;
- в случае доукомплектования ДОО при наличии свободных мест - в течение календарного года.

3.3.11. Зачисление детей в состав воспитанников ДОО осуществляется по результатам комплектования и в соответствии с Приказом Министерства образования и науки Российской Федерации от 08.04.2014 N 293 "Об утверждении Порядка приема на обучение по образовательным программам дошкольного образования".

3.4. Подача заявителем заявления и иных документов, необходимых для предоставления муниципальной услуги в части приема заявлений и постановки на учет детей, нуждающихся в определении в ДОО, и прием таких заявлений и документов в электронной форме

3.4.1. Подача заявителем заявления и иных документов, необходимых для предоставления муниципальной услуги по приему заявлений и постановке на учет детей, нуждающихся в определении в ДОО, в электронной форме предусмотрена при помощи информационно-технологической и коммуникационной инфраструктуры, в том числе Единого портала государственных и муниципальных услуг (функций) и (или) Портала государственных и муниципальных услуг Воронежской области.

Зачисление ребенка в ДОО в электронной форме не предусмотрено.

3.4.2. Заявитель вправе получить сведения о ходе предоставления муниципальной услуги в части приема заявления и постановки на учет детей, нуждающихся в определении в ДОО, в электронной форме с использованием информационно-технологической и коммуникационной инфраструктуры, в том числе Единого портала государственных и муниципальных услуг (функций) и (или) Портала государственных и муниципальных услуг Воронежской области.

Получение сведений о ходе предоставления муниципальной услуги в

части зачисления ребенка в ДОО в электронной форме не предусмотрено.

3.4.3. Получение результата муниципальной услуги в части приема заявления и постановки на учет детей, нуждающихся в определении в ДОО, в электронной форме предусмотрено.

Получение результата муниципальной услуги в части зачисления ребенка в ДОО в электронной форме предусмотрено.

3.5. Взаимодействие администрации Семилукского муниципального района, отдела образования, опеки, спорта и молодежной политики администрации Семилукского муниципального района, ДОО с иными органами государственной власти, органами местного самоуправления и организациями, участвующими в предоставлении муниципальных услуг в электронной форме.

При предоставлении муниципальной услуги не предусмотрено межведомственное взаимодействие с органами государственной власти, органами местного самоуправления и иными организациями, в том числе в электронном виде.

4. ФОРМЫ КОНТРОЛЯ ЗА ИСПОЛНЕНИЕМ АДМИНИСТРАТИВНОГО РЕГЛАМЕНТА

4.1. Текущий контроль организации предоставления муниципальной услуги осуществляется руководителем отдела.

4.2. Перечень иных должностных лиц отдела, ДОО, осуществляющих текущий контроль организации предоставления муниципальной услуги, в том числе реализации предусмотренных настоящим Административным регламентом административных процедур, устанавливается положением об отделе, должностными инструкциями муниципальных служащих отдела, уставами ДОО, должностными инструкциями сотрудников ДОО.

Муниципальные служащие отдела, сотрудники ДОО, ответственные за предоставление муниципальной услуги, несут персональную ответственность за соблюдение сроков и порядка исполнения каждой административной процедуры, предусмотренной настоящим Административным регламентом.

4.3. Текущий контроль осуществляется путем проведения должностным лицом, ответственным за организацию работы по предоставлению муниципальной услуги, проверок соблюдения и исполнения муниципальными служащими отдела, сотрудниками ДОО положений настоящего Административного регламента, иных нормативных правовых актов Российской Федерации, Воронежской области, муниципального образования Семилукский муниципальный район.

4.4. Порядок и периодичность осуществления плановых и внеплановых проверок полноты и качества предоставления муниципальной услуги устанавливаются на основании годового плана работы, утверждаемого руководителем отдела, руководителем ДОО. Проведение плановых проверок полноты и качества предоставления муниципальной услуги осуществляется не реже двух раз в год.

Внеплановая проверка может проводиться по конкретному обращению заявителя или иных заинтересованных лиц. Для проведения внеплановой проверки полноты и качества организации предоставления муниципальной услуги формируется комиссия, состав которой утверждается приказом руководителя отдела.

Результаты проверки оформляются в виде справки (акта), в которой отмечаются выявленные недостатки и указываются предложения по их устранению.

По результатам проведенных проверок, в случае выявления нарушений прав заявителей, виновные лица привлекаются к ответственности в соответствии с действующим законодательством Российской Федерации.

4.5. Контроль деятельности отдела осуществляет глава Новоусманского муниципального района, контроль деятельности ДОО - руководитель отдела.

5. ДОСУДЕБНЫЙ (ВНЕСУДЕБНЫЙ) ПОРЯДОК ОБЖАЛОВАНИЯ РЕШЕНИЙ И ДЕЙСТВИЙ (БЕЗДЕЙСТВИЯ) ОРГАНА, ПРЕДОСТАВЛЯЮЩЕГО МУНИЦИПАЛЬНУЮ УСЛУГУ, А ТАКЖЕ ДОЛЖНОСТНЫХ ЛИЦ, МУНИЦИПАЛЬНЫХ СЛУЖАЩИХ

5.1. Заявители имеют право на обжалование решений и действий (бездействия) должностных лиц управления и ДОО в досудебном порядке, на получение информации, необходимой для обоснования и рассмотрения жалобы.

5.2. Заявитель может обратиться с жалобой в том числе в следующих случаях:

- нарушение срока регистрации заявления о предоставлении муниципальной услуги;
- нарушение срока предоставления муниципальной услуги;
- требование у заявителя документов, не предусмотренных нормативными правовыми актами Российской Федерации, нормативными правовыми актами Воронежской области, нормативными правовыми актами органов местного самоуправления Новоусманского муниципального района для предоставления муниципальной услуги;
- отказ в приеме у заявителя документов, представление которых предусмотрено нормативными правовыми актами Российской Федерации, нормативными правовыми актами Воронежской области, нормативными правовыми актами Семилукского муниципального района для предоставления муниципальной услуги;
- отказ в предоставлении муниципальной услуги, если основания отказа не предусмотрены федеральными законами и принятыми в соответствии с ними иными нормативными правовыми актами Российской Федерации, нормативными правовыми актами Воронежской области, нормативными правовыми актами органов местного самоуправления Семилукского муниципального района;
- затребование с заявителя при предоставлении муниципальной услуги платы, не предусмотренной нормативными правовыми актами Российской Федерации;

Федерации, нормативными правовыми актами Воронежской области, нормативными правовыми актами органов местного самоуправления Семилукского муниципального района;

- отказ отдела, комиссии, ДОО, должностного лица отдела, комиссии, ДОО в исправлении допущенных опечаток и технических ошибок в выданных в результате предоставления муниципальной услуги документах либо нарушение установленного срока таких исправлений.

5.3. Основанием для начала процедуры досудебного (внесудебного) обжалования является поступившая жалоба.

Жалоба может быть направлена по почте, через МФЦ, с использованием информационно-технологической и коммуникационной инфраструктуры, в том числе Единого портала государственных и муниципальных услуг Воронежской области, а также может быть принята при личном приеме заявителя.

5.4. Жалоба должна содержать:

- наименование органа (учреждения), обеспечивающего организацию предоставления муниципальной услуги (отдел, комиссия, ДОО), должностного лица либо муниципального служащего, решения и действия (бездействие) которых обжалуются;

- фамилию, имя, отчество (последнее - при наличии), сведения о месте жительства заявителя - физического лица либо наименование, сведения о месте нахождения заявителя - юридического лица, а также номер (номера) контактного телефона, адрес (адреса) электронной почты (при наличии) и почтовый адрес, по которым должен быть направлен ответ заявителю;

- сведения об обжалуемых решениях и действиях (бездействии) отдела, комиссии, ДОО, должностного лица либо муниципального служащего;

- доводы, на основании которых заявитель не согласен с решением и действием (бездействием) отдела, комиссии, ДОО, должностного лица либо муниципального служащего. Заявителем могут быть представлены документы (при наличии), подтверждающие его доводы, либо их копии.

5.5. Жалобы на решения, принятые руководителем отдела, подаются в администрацию Семилукского муниципального района; на решения, принятые руководителем ДОО, - руководителю отдела.

Заявитель может обжаловать решения и действия (бездействие) должностных лиц, муниципальных служащих отдела:

- руководителю отдела;

- главе Семилукского муниципального района;

должностных лиц ДОО:

- руководителю ДОО;

- руководителю отдела;

- главе Новоусманского муниципального района.

5.6. Должностные лица отдела, ДОО, указанные в 5.5 настоящего раздела Административного регламента, проводят личный прием заявителей.

Личный прием должностными лицами проводится по предварительной записи. Запись заявителей проводится при личном обращении или с использованием средств телефонной связи по номерам телефонов, которые размещаются на официальном сайте администрации Семилукского

муниципального района в сети Интернет и на информационных стендах.

Специалист, осуществляющий запись заявителей на личный прием, информирует заявителя о дате, времени, месте приема, должности, фамилии, имени и отчестве должностного лица, осуществляющего прием.

5.7. Жалоба, поступившая в отдел, подлежит рассмотрению в течение пятнадцати рабочих дней со дня ее регистрации, а в случае обжалования отказа администрации, должностного лица администрации в приеме документов у заявителя либо в исправлении допущенных опечаток и ошибок или в случае обжалования нарушения установленного срока таких исправлений - в течение пяти рабочих дней со дня ее регистрации.

5.8. По результатам рассмотрения жалобы лицо, уполномоченное на ее рассмотрение, принимает одно из следующих решений:

1) удовлетворяет жалобу, в том числе в форме отмены принятого решения, исправления допущенных комиссией, ДОО опечаток и ошибок в выданных в результате предоставления муниципальной услуги документах, возврата заявителю денежных средств, взимание которых не предусмотрено нормативными правовыми актами Российской Федерации, нормативными правовыми актами Воронежской области, нормативными правовыми актами органов местного самоуправления Новоусманского муниципального района, а также в иных формах;

2) отказывает в удовлетворении жалобы.

5.9. Должностное лицо, уполномоченное на рассмотрение жалобы, отказывает в удовлетворении жалобы в следующих случаях:

1) наличие вступившего в законную силу решения суда, арбитражного суда по жалобе о том же предмете и по тем же основаниям;

2) подача жалобы лицом, полномочия которого не подтверждены в порядке установленном законодательством;

3) наличие решения по жалобе, принятого ранее в соответствии с требованиями настоящего административного регламента в отношении одного и того же заявителя и по тому же предмету жалобы.

Должностное лицо, уполномоченное на рассмотрение жалобы, или администрация вправе оставить жалобу без ответа в следующих случаях:

1) наличие в жалобе нецензурных либо оскорбительных выражений, угроз жизни, здоровью и имуществу должностного лица, а также членов его семьи;

2) отсутствие возможности прочитать какую-либо часть текста жалобы, фамилию, имя, отчество (при наличии) и (или) почтовый адрес заявителя указанные в жалобе.

В случае оставления жалобы без ответа, заявителю направляется уведомление о недопустимости злоупотребления правом.

5.10. Заявители имеют право на получение документов и информации, необходимых для обоснования и рассмотрения жалобы.

5.11. Не позднее дня, следующего за днем принятия решения, указанного в 5.8 настоящего Административного регламента, заявителю в письменной форме и, по желанию заявителя, в электронной форме направляется мотивированный ответ о результатах рассмотрения жалобы.

5.12. В случае установления в ходе или по результатам рассмотрения

жалобы признаков состава административного правонарушения или преступления должностное лицо, наделенное полномочиями по рассмотрению жалоб, незамедлительно направляет имеющиеся материалы в органы прокуратуры.

5.13. Принятое в соответствии с пунктом 5.9 настоящего Административного регламента решение может быть обжаловано в судебном порядке.

Список контактов организаций

1. Место нахождения администрации Семилукского муниципального района Воронежской области: 396901, г.Семилуки, ул. Ленина, д.11

График работы администрации Семилукского муниципального района:

понедельник - четверг: 08.00 - 17.00;

пятница: 08.00 - 15.45

перерыв: 12.00 - 12.45.

Официальный сайт администрации Семилукского муниципального района в сети Интернет: <http://semiluki-rayon.ru> .

Адрес электронной почты администрации Семилукского муниципального района: adm-semiluki@yandex.ru .

2. Место нахождения отдела по образованию и опеке администрации Семилукского муниципального района (далее - отдел): 396901, г.Семилуки, ул. Ленина, д.11

График работы отдела:

понедельник - четверг: 08.00 - 17.00;

пятница: 08.00 - 15.45

перерыв: 12.00 - 12.45.

Телефоны для справок: (47372) 2-09-95

факс: (47372) 2-26-00.

Адрес электронной почты: obrs00@mail.ru .

3. Автономное учреждение Воронежской области «Многофункциональный центр предоставления государственных и муниципальных услуг» (далее - АУ «МФЦ»):

3.1. Место нахождения АУ «МФЦ»: 394026, г. Семилуки, ул. Дзержинского, д.9

График работы филиала АУ «МФЦ»: понедельник, вторник, четверг, пятница 8.00-17.00 перерыв 12.00-12.45; среда 8.00-20.00; суббота 8.00-15.45 перерыв 12.00-12.45

воскресенье - выходной день.

Приложение № 2
к Административному регламенту

Форма

Председателю комиссии по комплектованию
ДОО
Новоусманского муниципального района

от _____,
(Ф.И.О. заявителя)

_____,
(паспортные данные заявителя)
проживающего (зарегистрированного) по
адресу: _____

Тел. дом.: _____
Тел. моб.: _____

ЗАЯВЛЕНИЕ

о постановке ребенка на учет
в качестве нуждающегося в определении в ДОО

Прошу зарегистрировать ребенка _____
(Ф.И.О. ребенка)

_____ года рождения в качестве
(дата рождения ребенка)
нуждающегося в определении в ДОО.

Приоритетная ДОО _____, дополнительные
ДОО _____

(приоритетная - 1 ДОО, дополнительные - не более 2)

Адрес места жительства ребенка:

Мать ребенка: _____
(Ф.И.О., адрес места жительства (регистрации), телефоны)

Паспорт _____
(серия, N, кем и когда выдан)

Отец ребенка: _____
(Ф.И.О., адрес места жительства (регистрации), телефоны)

Паспорт _____
(серия, N, кем и когда выдан)

Адрес электронной почты _____

Основание для внесения в журнал учета нуждающихся для определения в
ДОО на льготных основаниях: _____

(наименование льготы, документ, подтверждающий

льготу, регистрационный N, дата выдачи, кем выдан)

Согласие заявителя на обработку персональных данных:

Я, _____, согласен на
сбор, систематизацию, хранение и передачу следующих персональных данных:
фамилия, имя, отчество, регистрация по месту проживания, серия, номер, дата
и место выдачи паспорта. Также даю согласие на сбор, систематизацию,
хранение и передачу персональных данных о несовершеннолетнем (их)
ребенке (детях) с момента внесения в базу данных и до снятия ребенка с учета

по устройству в ДОО: фамилия, имя, отчество, регистрация по месту проживания, серия, номер, дата и место выдачи свидетельства о рождении.

Не возражаю против проверки представленных мною данных.

_____ (Ф.И.О. заявителя, подпись)
Желаемый период направления ребенка в ДОО - 01.09._____ года.

Способ информирования заявителя (необходимое подчеркнуть):

Телефонный звонок (Номер телефона _____)

Почта (Адрес _____)

Электронная почта (Электронный адрес _____) (указывается по желанию)

"__" _____ 20__ г.

(подпись заявителя)

Приложение № 3
к Административному регламенту

Перечень

документов, подтверждающих право заявителей на внесение записи о ребенке в журнал учета детей, нуждающихся в определении в образовательные учреждения, реализующие основную общеобразовательную программу дошкольного образования, на льготных основаниях (в первоочередном или внеочередном порядке)

N п/ п	Наименование документа	Представляется в случаях, если ребенок, нуждающийся в определении в ДОО:
Право внеочередного приема:		
1	Справка с места работы	- сын (дочь) судьи
2	Справка с места работы	- сын (дочь) прокурора
3	Справка с места работы	- сын (дочь) сотрудника Следственного комитета
4	Документ (удостоверение), подтверждающий, что родители (родитель) являются: - перенесшими лучевую болезнь, инвалидами, ликвидаторами, эвакуированными, добровольно выехавшими из зоны отчуждения (отселения)	- сын (дочь) гражданина, подвергшегося воздействию радиации вследствие катастрофы на Чернобыльской АЭС (получившего или перенесшего лучевую болезнь, являющегося инвалидом, ликвидатором, эвакуированным (добровольно выехавшим) из зоны отчуждения)
5	- Копия документа, подтверждающего гибель (смерть, признание в установленном порядке безвестно отсутствующим, объявление умершим) военнослужащего, проходившего военную службу по призыву; - копия справки, выданной государственным учреждением медико-социальной экспертизы, подтверждающей установление инвалидности военнослужащему,	- сын (дочь) погибшего (пропавшего без вести), умершего, ставшего инвалидом сотрудника, военнослужащего федеральных органов исполнительной власти, участвовавшего в контртеррористических операциях и обеспечивавшего безопасность Северо-Кавказского региона Российской Федерации

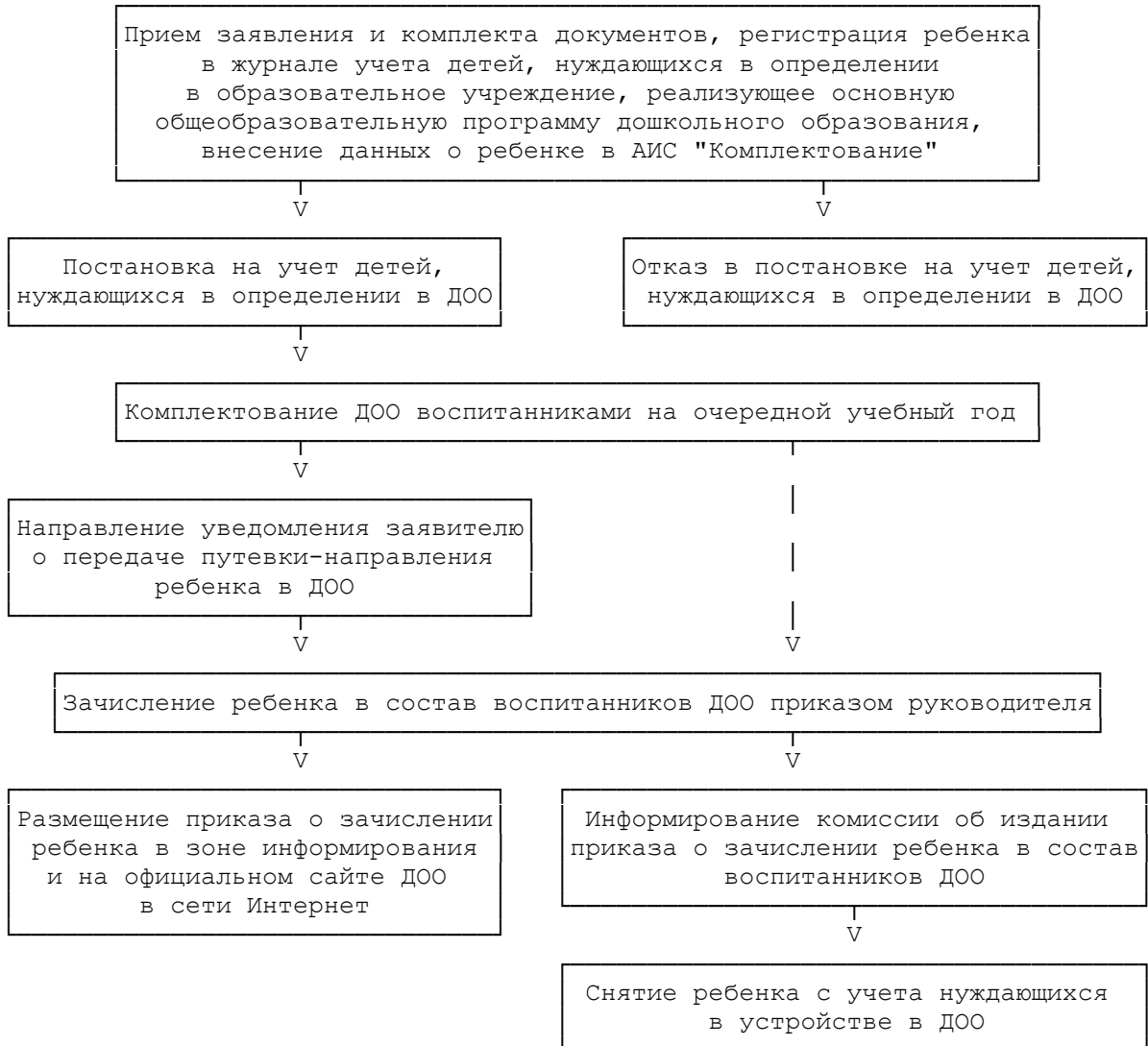
	<p>проходившему военную службу по призыву, в связи с выполнением задач в условиях вооруженного конфликта немеждународного характера в Чеченской Республике и на непосредственно прилегающих к ней территориях Северного Кавказа, отнесенных к зоне вооруженного конфликта, а также в связи с выполнением задач в ходе контртеррористических операций на территории Северо-Кавказского региона</p>	
6	<ul style="list-style-type: none"> - Справка, подтверждающая призыв отца ребенка на военную службу и прохождение им военной службы по призыву, выданная военным комиссариатом по месту призыва; - копия документа, подтверждающего гибель (смерть) работника или установление факта пропажи его без вести в связи с исполнением служебных обязанностей (акт проведения служебного расследования) 	<p>- сын (дочь) военнослужащего и сотрудника органов внутренних дел, Государственной противопожарной службы, уголовно-исполнительной системы, непосредственно участвовавшего в борьбе с терроризмом на территории Республики Дагестан и погибшего (пропавшего без вести), умершего, ставшего инвалидом в связи с выполнением после 01.08.1999 служебных обязанностей</p>
<p>Право первоочередного приема:</p>		
7	<p>Документ, подтверждающий статус одинокой матери:</p> <ul style="list-style-type: none"> - для вдовы: - копия свидетельства о смерти супруга; - справка о выплате пенсии по потере кормильца; - для одинокой матери, имеющей ребенка, рожденного вне брака: - свидетельство о рождении ребенка, где в графе "отец" стоит прочерк либо сведения об отце ребенка внесены в запись акта о рождении на основании заявления матери ребенка по форме, утвержденной Постановлением 	<p>- сын (дочь) одинокой матери</p>

	Правительства Российской Федерации от 31.10.1998 N 1274 "Об утверждении форм бланков заявлений государственной регистрации актов гражданского состояния, справок и иных документов, подтверждающих государственную регистрацию актов гражданского состояния" - форма N 25	
8	Удостоверение ребенка-инвалида	- является инвалидом
9	Удостоверение инвалида I группы или II группы	- сын (дочь), родитель (законный представитель) которого является инвалидом I и (или) II группы
10	- Паспорт матери с внесенными сведениями о детях; - свидетельства о рождении всех несовершеннолетних детей	- является сыном (дочерью) многодетных родителей (имеющих трех и более несовершеннолетних детей)
11	- Справка; - пенсионное удостоверение	- сын (дочь) военнослужащего, в том числе проходящего службу по контракту, уволенного с военной службы при достижении им предельного возраста пребывания на военной службе, по состоянию здоровья или в связи с организационно-штатными мероприятиями
12	Справка с места работы	- сын (дочь) полицейского
13	Копия документа, подтверждающего гибель (смерть) вследствие увечья или иного повреждения здоровья, полученных в связи с выполнением служебных обязанностей или вследствие заболевания, полученного в период прохождения службы в полиции	- сын (дочь) сотрудника полиции: погибшего (умершего) вследствие увечья или иного повреждения здоровья, полученных в связи с выполнением служебных обязанностей; умершего вследствие заболевания, полученного в период прохождения службы в полиции; уволенного со службы в полиции вследствие увечья или иного повреждения здоровья, полученных в связи с выполнением служебных обязанностей и исключивших

		<p>возможность дальнейшего прохождения службы в полиции; умершего в течение одного года после увольнения со службы в полиции вследствие увечья или иного повреждения здоровья, полученных в связи с выполнением служебных обязанностей, либо вследствие заболевания, полученного в период прохождения службы в полиции, исключивших возможность дальнейшего прохождения службы в полиции</p>
14	Справка с места работы	<p>- сын (дочь) сотрудника, имеющего специальное звание и проходящего службу в учреждениях и органах уголовно-исполнительной системы, Федеральной противопожарной службе Государственной противопожарной службе, органах по контролю за оборотом наркотических средств и психотропных веществ и таможенных органах Российской Федерации в соответствии с категориями, перечисленными в части 14 статьи 3 Федерального закона от 30.12.2012 N 283-ФЗ</p>
<p>Право на содействие в устройстве детей в ДОО:</p>		
15	Удостоверение беженца	<p>- сын (дочь) лица, признанного беженцем, или прибывших с ним членов его семьи</p>
16	Удостоверение вынужденного переселенца	<p>- сын (дочь) вынужденного переселенца</p>

Приложение № 4
к Административному регламенту

БЛОК-СХЕМА



Приложение № 5
к Административному регламенту

Форма

Отдел образования, опеки, спорта и молодежной политики Новоусманского муниципального района	
Комиссия по комплектованию ДОО _____ района	
Справка (уведомление) о регистрации ребенка в журнале учета детей, нуждающихся в определении в ДОО Семилукского муниципального района	
Настоящая справка выдана	
_____ (ФИО заявителя)	
в том, что	
_____ (ФИО ребенка)	
внесен(а) в журнал учета детей, нуждающихся в устройстве в ДОО _____ Семилукского муниципального района и систему электронной очередности	
(на общих основаниях, на основании льготного устройства - нужное вписать) Дата регистрации ребенка и регистрационный номер в соответствующем журнале и электронной очередности:	

Желаемая дата для начала посещения ребенком ДОО, указанная заявителем:	

Контактные телефоны комиссии, адрес сайта электронной очереди	

_____ дата	
Председатель Комиссии Семилукского района: (Ф.И.О.)	(подпись)

Приложение № 6
к Административному регламенту

Форма

Отдел образования, опеки, спорта и молодежной политики администрации
Семилукского муниципального района

Комиссия по комплектованию ДОО
Семилукского муниципального района

Уведомление № _____ от _____
об отказе в постановке на учет детей,
нуждающихся в определении в ДОО

(ФИО заявителя)

Настоящим уведомляем, что ребенок _____
(Ф.И.О. ребенка) не может быть поставлен на учет детей, нуждающихся в
определении в ДОО

наименование образовательного учреждения, реализующего основную

общеобразовательную программу дошкольного образования
по причине _____

указать причину

Приложение № 7
к Административному регламенту

Форма

Отдел образования, опеки, спорта и молодежной политики администрации
Семилукского муниципального района

Комиссия по комплектованию ДОО
_____ района

Уведомление N _____ от _____
о передаче путевки-направления ребенка в ДОО

(ФИО заявителя)

Настоящим уведомляем, что в соответствии с очередностью
(N очереди _____) решением комиссии (протокол N _____ от _____)
путевка-направление ребенка _____ (Ф.И.О. ребенка)
передана в порядке межведомственного взаимодействия в ДОО

наименование образовательного учреждения, реализующего основную

общеобразовательную программу дошкольного образования,

дата передачи путевки-направления

Для приема ребенка в ДОО Вам необходимо обратиться в ДОО в срок
до _____
